

Kehtestatud kooli direktori 08.09.2021 käskkirjaga 1-2/ nr 3

**Vastse-Kuuste Kooli**  
**HÄDAOLUKORRA LAHENDAMISE PLAAN**

Asutus: Vastse-Kuuste Kool

Aadress: Kesktänav 20, 63601 Vastse-Kuuste, Põlva vald, Põlvamaa

Direktori telefon: 797 6380, mobiil 5664 8079

Kooli pidaja: Põlva Vallavalitsus, Kesk tn 15, 63308 Põlva linn, Põlvamaa

Esindaja: üldtelefon 799 9470, haridusosakonna juhataja 799 9490, abivallavanem 799 9479

## SISUKORD

1. ÜLDSÄTTED .....	3
1.1. Kriisijuhtumite loetelu .....	4
1.2. Üldine tegevusjuhised kriisisituatsiooni korral .....	4
1.3. Olulised kontaktid .....	5
1.4. Sissepääs ruumidesse ja dokumentide asukoht .....	5
1.5. Koolikellaga ja koolikellraadioga info edastamine vastavalt ohule .....	5
2. KOOLI KRIISIMEESKONNA KOOSSEIS JA ÜLESANDED .....	6
2.1. Kooli kriisimeeskonna koosseis .....	6
2.2. Kriisimeeskonna ülesanded enne kriisiolukorda .....	6
2.3. Kriisimeeskonna ülesanded kriisijuhtumite ajal .....	7
2.4. Kriisimeeskonna ülesanded pärast kriisijuhtumit .....	7
3. ENNETUSTEGEVUSED KRIISISITUATSIOONIDES KÄITUMISEKS .....	7
4. ERIOLUKORDADE KRIISIPLAANID .....	8
LISA 1. Toimimine tulekahju korral .....	14
LISA 2 Toimimine äkkrünnaku ähvarduse korral .....	20
LISA 2.1. Äkkrünnaku ähvarduse dokumenteerimise ankeet .....	21
LISA 3. Toimimine äkkrünnaku korral .....	24
LISA 4. Toimimine pommikahtlase eseme leiu korral .....	26
LISA 5 Toimimine pommiähvarduse korral .....	27
LISA 5.1. Pommiähvarduse dokumenteerimise ankeet .....	28
LISA 6. Toimimine surmajuhtumite korral .....	30
LISA 7. Toimimine suitsiidijuhtumi korral .....	33
LISA 8. Toimimine vägivalga ja kiusamise korral .....	34
LISA 9. Toimine õpilase kadumise või põgenemise korral .....	38
LISA 10. Toimine juhul, kui õpilane omab või tarbib alkoholi, tubaka-, nikotiini- või neid asendavaid tooteid või muid keelatud aineid .....	39
LISA 10.1. Keelatud aine(te)/ eseme(te) äravõtmise akt .....	41
LISA 11. Muud kriisisituatsioonid, üldine esmaabi ABC ja loodusjõudude poolt põhjustatud olukorrad .....	42
LISA 12. Toimimine bioloogilise ohu korral (COVID-19 või muud ulatuslikud viirused) .....	44

## 1. Üldsätted

Hädaolukorra lahendamise plaan on dokument, millega kirjeldatakse Vastse-Kuuste Koolis hädaolukorra lahendamise toimimist tervikuna.

Hädaolukorra lahendamise plaan on koostatud Põhikooli- ja gümnaasiumiseaduse § 45 alusel, lähtudes kooli kohustusest tagada koolis viibivate isikute elu ja tervis, kooli vara ja keskkonna kaitse. Dokument koosneb põhiplaanist ning selle lisadest, kus antakse konkreetsete tegutsemisjuhised erinevate hädaolukorra juhtumite korral. Hädaolukorra lahendamise plaani täiendatakse ja korrigeeritakse pidevalt vastavalt ressursside muutumisele, õppuste ja toimunud hädaolukordade lahendamise ajal ilmnunud puudustele.

Hädaolukorrana käsitatakse sündmust või sündmuste ahelat, mis ohustab koolis viibivate isikute elu ja tervist, kahjustab oluliselt keskkonda või tekitab ulatusliku majandusliku kahju. Igasse kriisiolukorda suhtutakse erinevalt olenevalt juhtumi tüübist ja raskusastmest.

Hädaolukorra lahendamise plaan on koostatud tööjaotuse selgitamiseks ja kooli tegevusvalmiduse kindlustamiseks võimaliku hädaolukorra juhtumi korral. Hädaolukorra lahendamise plaani täiendatakse ja korrigeeritakse pidevalt vastavalt ressursside muutumisele, õppuste ja toimunud hädaolukordade lahendamise ajal ilmnunud puudustele.

Kui sündmus või sündmuste ahel ei vasta ülaltoodud hädaolukorra juhtumi tunnustele, kuid on tõenäoline, et see võib lähitulevikus laieneda hädaolukorraks, siis nimetatakse seda hädaolukorra ohuks. Valitsus võib hädaolukorra lahendamiseks välja kuulutada ka eriolukorra, kui hädaolukorra lahendamiseks on vajalik rakendada täiendavaid meetmeid. Eriolukorra puhul määrab valitsus ühe valdkonna eest vastutava ministri olukorra lahendamist juhtima.

Kriisijuhtumi lahendamise planeerimise kaudu tagatakse hädaolukorraks valmisolek, valmistatakse ette vajalikud struktuurid ja ressursid, tagatakse teavitamine ja kaitse hädaolukorras ning kavandatakse kooli tegevuse jätkumine hädaolukorras. Vastse-Kuuste Kooli hädaolukorra lahendamise plaan ei reguleeri selliste hädaolukordade lahendamist, mille lahendamine kuulub politsei, päästeteenistuse või muu asutuse pädevusse.

Sõltuvalt kriisijuhtumist otsustab direktor õppe- ja kasvatustegevuse jätkamise, katkestamise või õpilaste koju saatmise vajaduse. Direktori otsus võib puudutada kogu kooli, üksikut klassi või üksikut õpilast.

## 1.1. Kriisijuhtumite loetelu

Kriisijuhtumiteks loetakse olukorrad, kus tekib oht kooli territooriumil viibivate inimeste ja väljaspool kooli territooriumit kooliga seotud inimeste elule või tervisele. Kriisiplaanis ja kriisiplaani lisades 1-13 käsitletakse toimimist järgnevate kriisijuhtumite korral:

- äkkrünnak (vt Lisa nr 1) ja äkkrünnaku ähvardus (vt Lisa nr 5);
- tulekahju (vt Lisa nr 2);
- pommiähvardus (vt Lisa nr 3) ja pommikahtlase eseme leid (vt Lisa nr 4);
- kommunikatsioonide purunemine ja/või katkemine (näiteks veeavarii);
- vigastused ja liiklusavarii (vt Lisa nr 6);
- surmajuhtumid: õpilase surm koolis, koolitöötaja surm koolis, õpilase surm väljaspool kooli, koolitöötaja surm väljaspool kooli, lapsevanema surm (vt Lisa nr 7);
- õpilase või täiskasvanu suitsiid (vt Lisa nr 8);
- vägivald ja kiusamine (vt Lisa nr 9);
- õpilase kadumine ekskursioonil, matkal, õppekäigul või rööv (vt Lisa nr 10);
- narkootiliste ainete omamine, levitamine või tarbimine kooli territooriumil (vt Lisa nr 11);
- muud kriisisituatsioonid ja esmaabi ning loodusjõudude poolt põhjustatud olukorrad (vt Lisa nr 12);
- toidumürgitus koolis, viiruste ja muude nakkustekitajate puhang (vt Lisa nr 13)

## 1.2. Üldine tegevusjuhised kriisisituatsiooni korral

- Säilita rahu!**  
Välgi paanikat.  
Keskendu ja hinda rahulikult olukorda.  
Aita õpilastel taastada enesekontroll ja rahuneda.
- Päästa!**  
Esmalt taga ohutus neile, kes ei ole kannatada saanud.  
Siis anna vajadusel ja võimalusel esmaabi.  
Ära sea ohtu iseenda elu ja tervist!
- Otsi abi!**  
Kutsu endale appi kolleeg või kriisimeeskonna liige, vajadusel esmaabiandja.  
Ole tähelepanelik riskiõpilaste suhtes. Nad vajavad kiiret individuaalset abi.
- Teavita!**  
Teavita direktorit, vajadusel helista hädaabinumbrile 112!  
Häiresignalisatsiooni rakendudes pole vaja juhtumist eraldi direktorit teavitada.
- Suhtle !**  
Selgita, anna tõest informatsiooni ja rahusta!   
Meediaga suhtleb ainult direktor või tema poolt määratud isik.  
Õpilase fotode avaldamiseks ja intervjuudeks õpilastega annab loa lapsevanem.

## Hädaabinumbril helistamine

Eestis on kasutusel vaid üks hädaabinumber 112. Sama number kehtib ka kõigis teistes Euroopa Liidu riikides. Hädaabinumbrile 112 saab helistada kõigilt telefonidelt tasuta.

## Vali 112 ja edasta info:

- mis on juhtunud;

- kooli nimi ja täpne aadress;
- kas keegi on viga saanud;
- oma nimi ja telefoninumber, et sulle saaks tagasi helistada;
- vasta küsimustele lühidalt ja täpselt;
- ära katkesta ise kõnet
- hoia telefoniliin vaba

### **1.3. Olulised kontaktid**

Häirekeskus 112

Vastse-Kuuste Kooli direktor Inge Kalle 56648079

Kooli kantselei/sekretär 7920374, 5649 5264

Piirkonnapolitseinik Reigo Padar 5330 7186

Noorsoopolitseinik Aliis Udras 5345 3612

Vallavanem Georg Pelisaar 510 6416

Valla haldusteenistuse juht Rein Kamber 5560 1587

Põlva Päästekomando 799 8606

Veebipolitseinikud 612 3000

Usaldustelefon 126 (eesti k) iga päev kl 17-03

Ohvriabi kriisitelefon 116006 (ööpäevaringselt)

### **1.4. Sissepääs ruumidesse ja dokumentide asukoht**

Kantseleis ja õpetajate toas (mõisahoonel II korrusel):

- maja ja ümbruskonna plaanid, kaust „Kriisiolukorras tegutsemine” (dubleeritult peaukse juures asuva ATS puldi juures ja koolihoones asuvas Vastse-Kuuste raamatukogus);
- koolimaja kõikide ruumide võtmed;
- kõikide klasside nimekirjad trimestri alguskuupäeva seisuga.

### **1.5. Koolikellaga ja koolikellraadioga info edastamine vastavalt ohule**

- Äkkrünnak või selle kõrgendatud oht: meloodiline helin. Võimalusel antakse täpsemaid juhiseid koolikellraadio kaudu.
- Tulekahju korral hakkab tööle tuletõrje häiresüsteem: pidev helin, täpsemaid juhiseid antakse koolikellraadio kaudu.
- Evakuatsiooni häire edastatakse kellaga: pidev helin, täpsemaid juhiseid antakse koolikellraadio kaudu.
- Pommiähvardus või selle kõrgendatud oht: meloodiline helin. Võimalusel antakse täpsemaid juhiseid koolikellraadio kaudu.

## 2. Kooli kriisimeeskonna koosseis ja ülesanded

### 2.1. Kooli kriisimeeskonna koosseis

Inge Kalle	Direktor, kriisimeeskonna juht	5664 8079
Malle Mägi	Õppealajuhataja, kriisimeeskonna juhi abi	514 4630
Erika Sammalkivi	sekretär	5649 5264
Reet Johanson	Õpetaja, tervisenõukogu liige, esmaabi andja	5615 8388
Maire Malin	Pikapäevarühma kasvataja	5666 2716
Kersti Lillo	Õpetaja, juhtkonna liige	5656 8125
<b>Vajadusel kaasatakse</b>		
Aigi Tiks	Põlva valla haridusosakonna juhataja	528 1613
Aivar Luts	Põlva Haldusteenistus	502 1453
Mai Nigul	Huvijuht, treener	5661 6190
Mall Kõpp	Vastse-Kuuste raamatukogu juhataja	517 9533
Alina Vals	Vastse-Kuuste avatud noorte keskuse juht	5663 6653
Katrin Peil	Lasteaed Sinilind juhataja	521 4614
Katre Lääts	Kooli teenindav pereõde	792 0366
	Innove Rajaleidja keskuse spetsialistid Põlva	735 0700

### 2.2. Kriisimeeskonna ülesanded enne kriisiolukorda

- Koostada kriisiplaan.
- Kehtestada kriisijuhtumitest teavitamise põhimõtted ja kord.
- Määrata kriisimeeskonna liikmete, õpetajate, koolitöötajate kohustused kriisiolukorras.
- Tagada häiresüsteemi tõrgeteta töö.
- Kehtestada evakueerimise kord ja turvalised kogunemiskohad.
- Tagada vajalik varustus erakorraliste olukordade jaoks.
- Korraldada koolitused ja õppused, et tagada kriisiplaani toimimine kriisiolukorras.
- Organiseerida koostöö kohalike sidusgruppidega.
- Tagada esmaabivahendid.

### **2.3. Kriisimeeskonna ülesanded kriisijuhtumite ajal**

- Kiiresti koguneda esimese kutse peale.
- Otsustada konkreetse juhtumi korral professionaalse abi vajalikkuse, abi korraldamise põhimõtted, ülesannete jaotused meeskonnas, üldsuse ja seotud isikute teavitamise põhimõtted ja korralduse.
- Meediaga suhtlemise põhimõtete läbiarutamine:  
Meediaga suhtleb direktor või tema poolt volitatud isik.  
Koolijuht annab meediale infot, mis on vajadusel eelnevalt kooskõlastatud politsei kõneisikuga.  
Õpetaja ja koolitöötaja kohus on vajadusel lapsi meedia eest kaitsta.  
Ei tohi edastada infot kannatanute või kuriteo toime pannud isikute kohta.  
Fotode avaldamiseks ja intervjuudeks annab loa lapsevanem.  
Infotulvas orienteerumiseks tuleb kohe hakata infot dokumenteerima.
- Koolitöötajate ja sidusgruppide informeerimine toimub helistamise ja e-kirjade teel: direktor helistab juhtkonna liikmetele • juhtkonna liikmed helistavad personalile (vastavad grupid on eelnevalt kokku lepitud)
- Lapsevanemaid teavitatakse suuremast kriisist esimesel võimalusel. Sellega tegelevad kooli sekretär (info eKooli ja kooli kdülehele) ja klassijuhatajad (klasside FB-grupid, personaalsed kontaktid).

### **2.4. Kriisimeeskonna ülesanded pärast kriisijuhtumit**

- Kooli töötajad on vanematele ja õpilastele esmased kontaktisikud.
- Esimesel võimalusel kutsub koolijuht töötajad kokku, et:  
edastada kooskõlastatud infot;  
määratleda info hulk, mida jagatakse õpilastele ja vanematele;  
korrata üle juhised meedia suunamiseks kõneisikute poole ning õpilaste juhendamiseks meediaga suhtlemisel; •  
anda infot edasise koolikorralduse kohta;  
anda soovitusel, kuidas juhtunut klassis käsitleda;  
pakkuda õpetajatele ja teistele töötajatele tuge;  
edastada infot psühholoogilise toe saamise võimalustest;  
anda õpetajatele teavet, kuidas märgata psühholoogilise abi vajajaid;  
õpetada märkama abivajajaid vähemalt 6 kuu jooksul pärast kriisiolukorda.
- Pärast olukorra lahendamist:  
saadetakse lapsevanematele e-posti teel kirjad, kus antakse ülevaade teada olevatest faktidest, tagajärgedest ja koolikorraldusest järgnevatel koolipäevadel ning korraldatakse ka infokoosolek;  
edastatakse infot kooli veebilehe kaudu;  
kõikidel kooli töötajatel peab olema teada, millist informatsiooni neil on lubatud anda.

### 3. Ennetustegevused kriisisituatsioonides käitumiseks

Tegevus	Regulaarsus
Tuleohutuskoolitus personalile, õppehäirete läbiviimine, analüüs	Iga õppeaastal
Ohutusjuhendite täiendamine	Vastavalt vajadusele
Ohutusnõuete järgimine	Pidevalt
Ennetusalane teavitus (loengud, infopäevad, ohutusteemade lõimitud käsitlemine ainekavades)	Igal õppeaastal
Esmaabikoolitus personalile	Iga 3 aasta järel
Arenguestluste ja rahuloluküsitluste läbiviimine, analüüs	Igal õppeaastal
Väärtuspõhine kasvatustöö	Pidevalt

### 4. Eriolukordade kriisiplaanid

Juhtum	Õpilase tegevus	Koolitöötaja tegevus	Märkused
<b>Tulekahju</b>	Tegutse vastavalt juhendile	Tegutse vastavalt juhendile.	Vaata lisa nr 1.
<b>Elektrikatkestus Veevarii Internetikatkestus Loodusjõududest tingitud ohuolukord</b>	Otsi koolitöötaja abi.	Teavita juhtkonda.	Võimalusel tööta edasi erikorraldusteni või vii õpilased ohutusse kohta
<b>Äkkrünnaku ähvardus</b>	Teavita kahtlusest täiskasvanut	Tegutse vastavalt juhendile	Vaata lisa nr 2.
<b>Äkkrünnak (relva või muu vahendiga)</b>	Varju otsekohe. Lülita mobiil hääletuks. Püsi paigal. Ära sea ennast ohtu.	Varju koos lastega. Helista 112. Teavita juhtkonda. Lülita mobiil hääletuks. Tegutse vastavalt juhendile.	Õpetajad aitavad lastel varjuda, ootavad erikorraldusi. Vaata lisa nr 3.
<b>Pommikahtlase eseme leid</b>	Teavita kahtlusest täiskasvanut	Tegutse vastavalt juhendile	Vaata lisa nr 4.
<b>Pommiähvardus</b>	Teavita mõnda täiskasvanut.	Tegutse vastavalt juhendile	Vaata lisa nr 5.
<b>Elektrilööök</b>	Ära puutu vooluringi sattunud inimest!	Vabasta kannatanu vooluvõrgust: lülita	Abistaja peab hoolitsema enda



	Otsi koollitöötaja abi.	elekter välja lülitist või (pea)kilbist. Helista kindlasti 112. Alusta esmaabi andmist või otsi esmaabi andja. Informeeri juhtkonda.	ohutuse eest! Elektriõnnetusse sattunud inimese olukord võib halveneda kuni 24 tundi pärast õnnetust. Mahakukkunud elektriliinist eemaldu ohutult vähemalt 8 m kaugusele. Tee seda jalgu koos hoides väga lühikeste hüpetega, et tasakaalu hoida ja vältida nn sammupinget. (Sammupinge- maapinnal asuvate punktide vaheline pinge. NB! Mida pikem samm, seda suurema voolu alla inimene jääb.) Vaata lisa nr 11.
<b>Õnnetused õpilase või täiskasvanuga (näiteks teadvuse kadu/kukkumine)</b>	Helista 112. Teavita mõnda täiskasvanut. Ära muuda kannatanu kehaasendit. Kui oskad, alusta esmaabi andmist.	Hinda olukorda. Helista 112. Alusta esmaabi andmist või otsi esmaabi andja. Õpilase puhul informeeri klassijuhatajat. Klassijuhataja informeerib lapsevanemat. Informeeri juhtkonda. Toimi vastavalt juhendile	Tuleb vältida õpilaste ja teiste huviliste kogunemist õnnetuspaika, suunates nad vastavalt olukorrale kas klassidesse või koju. Vaata lisa nr 11.
<b>Rasked vigastused/traumad (suured verejooksud, luumurrud)</b>	Helista 112. Teavita mõnda täiskasvanut. Peata võimalusel verejooks. Ära muuda luumurru	Peata verejooks. Ära muuda luumurru puhul kannatanu kehaasendit. Vajadusel helista 112. Õpilase puhul informeeri	Tuleb vältida õpilaste ja teiste huviliste kogunemist õnnetuspaika, suunates nad vastavalt olukorrale

	puhul kannatanu kehaasendit.	klassijuhatajat. Klassijuhataja informeerib lapsevanemat.	kas klassidesse või koju. Vaata lisa nr 11.
<b>Õpilase surm koolis</b>	Helista 112. Teavita mõnda täiskasvanut.	Helista 112. Teavita juhtkonda. Kriisigrupp teavitab lapsevanemaid, koolis olevaid õdesid-vendi, klassikaaslasi, kooli töötajaid. Kriisigrupp organiseerib leinaabi. Kriisigrupp organiseerib mälestussümbolika. Tegutse vastavalt juhendile.	Muuda ajutiselt õppekava. Peale traumaatilisi sündmusi on õpilastel raskusi keskendumise ja mälu ning alaneb õpivõime. Vaata lisa nr 6.
<b>Koolitöötaja surm koolis</b>	Helista 112. Teavita mõnda täiskasvanut.	Helista 112. Teavita juhtkonda. Kriisigrupp teavitab lapsevanemaid, koolis olevaid õdesid-vendi, klassikaaslasi, kooli töötajaid. Kriisigrupp organiseerib leinaabi. Kriisigrupp organiseerib mälestussümbolika. Tegutse vastavalt juhendile.	Tuleb vältida õpilaste ja teiste huviliste kogunemist õnnetuspaika, suunates nad vastavalt olukorrale kas klassidesse või koju. Vaata lisa nr 6.
<b>Õpilase surm väljaspool kooli</b>		Teavita juhtkonda. Kriisigrupp teavitab lapsevanemaid, koolis olevaid õdesid-vendi, klassikaaslasi, kooli töötajaid. Kriisigrupp organiseerib leinaabi. Kriisigrupp organiseerib mälestussümbolika. Tegutse vastavalt juhendile.	Vaata lisa nr 6.

<b>Koolitöötaja surm väljaspool kooli</b>		Teavita juhtkonda. Kriisigrupp teavitab kooli töötajaid ja õpilasi. Kriisigrupp organiseerib leinaabi. Kriisigrupp organiseerib mälestussümbolika. Tegutse vastavalt juhendile.	Vaata lisa nr 6.
<b>Lapsevanema surm</b>		Teavita juhtkonda. Kriisigrupp teavitab kooli töötajaid ja õpilasi. Kriisigrupp organiseerib leinaabi. Klassijuhataja organiseerib mälestussümbolika. Tegutse vastavalt juhendile.	Vaata lisa nr 6.
<b>Õpilase või täiskasvanu suitsiid</b>	Helista 112. Teavita mõnda täiskasvanu	Helista 112. Võimalusel anna esmaabi. Teavita juhtkonda. Kriisigrupp teavitab õpilase puhul klassijuhatajat, õpilasi kooli töötajaid. Kriisigrupp organiseerib leinaabi. Klassijuhataja organiseerib mälestussümbolika. Tegutse vastavalt juhendile.	Tuleb vältida õpilaste ja teiste huviliste kogunemist õnnetuspaika, suunates nad vastavalt olukorrale kas klassidesse või koju. Vaata lisa nr 7.
<b>Väljaspool kooli territooriumi toimunud õnnetusjuhtum (ekskursioonil, matkal, väljasõidul)</b>	Võimalusel helista 112. Kui oskad, anna esmaabi. Teavita mõnda täiskasvanut.	Helista 112. Alusta esmaabi andmist. Teavita juhtkonda. Kriisigrupp organiseerib edasise tegutsemise. Tegutse vastavalt juhendile	Välisriiki minnes uuri järele kohalik hädaabi telefoni number. Vaata lisa nr 11.
<b>Tulistamine</b>	Helista 112 (kui ei saa rääkida, jäta kõne avatuks, lootuses, et teave sinu asukohast ja	Helista 112 (kui ei saa rääkida, jäta kõne avatuks, lootuses, et teave sinu asukohast ja toimuvast	Varju või vii õpilased ohutusse kohta.

	toimuvast jõuab päästeametisse, võimalusel saada sõnum). Säilita rahu. Võimalusel ära suhtle tulistajaga ega ärrita teda.	jõuab päästeametisse, võimalusel saada sõnum). Võimalusel vii hoonest eemale teised õpilased. Võimalusel teavita juhtkonda. Kriisigrupp tegutseb edasi vastavalt olukorrale.	
<b>Vaimse või füüsilise vägivalga juhtum</b>	Teavita täiskasvanut.	Tegutse vastavalt juhistele.	Vaata lisa nr 8.
<b>Õpilase kadumine või põgenemine</b>	Teavita klassijuhatajat või täiskasvanut.	Teavita lapsevanemat ja juhtkonda. Vajadusel helista 112 ja teavita Põlva valla lastekaitsespetsialisti. Tegutse vastavalt juhendile.	Vaata lisa nr9.
<b>Narkootiliste ainete omamine, levitamine või tarbimine kooli territooriumil</b>	Teavita kahtlusest täiskasvanut	Teavita juhtkonda, kes informeerib lapsevanemaid ning vajadusel helistab 112. Tegutse vastavalt juhendile	Vaata lisa nr 10.
<b>Toidumürgitus koolis, viiruste ja muude nakkustekitajate puhang</b>	Teavita täiskasvanut.	Teavita juhtkonda, pereõde ja lapsevanemat. Vajadusel helista 112.	Vaata lisa nr 12.

## LISA 1. Toimimine tulekahju korral

Kõik tuleohutusega seotud küsimused lahendatakse vastavalt kehtivale seadusandlusele.

Evakuaerudes tuleb juhendada hoone evakuatsiooniskeemist. Koolihoones ja selle territooriumil on suitsetamine rangelt keelatud!

Tuleohutuse ja evakuatsiooni eest vastutab direktor Inge Kalle, mob 56648079, asendab õppealajuhataja Malle Mägi, mob 514 4630. Pikapäevarühma ajal vastutab evakuatsiooni eest I rühma kasvataja.

### Üldised põhimõtted:

1. Tulekahjut on kergem ennetada kui kustutada. Tulekahju areneb eluohtlikuks minutitega, seepärast on tähtis tegutseda kiiresti ja õigesti.
2. Tuli levib kiiresti ülespoole, aeglasemalt külgsuunas, veel aeglasemalt alla.
3. Suits levib eeskätt üles, aga võib levida ka nii, et tulekolle asub mujal, kui suitsu leviku alusel võib arvata.

TEGEVUS	TÄPSEM KIRJELDUS	TÄITJA
<b>Tulekahju avastamine</b>	Tulekahju avastamisel teata sellest koheselt: 1) informeeri läheduses olevaid inimesi; 2) vajuta lähimal asuvat tulekahju signalisatsiooni häirenuppu; 3) helista päästeametile 112; 4) teavita direktsiooni	Tulekahju avastaja
<b>Esmased tegevused häiresignalisatsiooni käivitumisel</b>	Tulekahjuhäire käivitumisel kontrollitakse, kas on toimunud valehäire või mitte. Valehäire puhul lülitatakse häire välja ning tehakse vastav märge automaatse tulekahjusignalisatsioonisüsteemi päevikusse (asub direktori kabinetis kaustas) Tulekahju puhul lülitatakse häiresignaal uuesti tööle, teavitatakse Päästeametit ja direktsiooni. Väiksema põlengu korral kasutab õpilaste evakuatsiooniga mitteseotud inimene lähimaid käsikustutusvahendeid põlengu kustutamiseks.	Õppetundide ajal vastavalt informeeritud juhtkonna liige; pikapäevarühma ajal vastavalt informeeritud kasvataja; õhtusel ajal vastavalt informeeritud treener või võimlas korda pidav töötaja  Evakuatsiooniga mitteseotud inimene

	Tulekahjutsoonide kirjeldus asub koolimaja peasissekäigu juures oleva ATS puldi juures; varuvõtmed asuvad õpetajate toas ja sekretäriruumis.	
<b>Tulekahjust teatamine</b>	<p>Sekretär kontrollib, kas Päästeamet on saanud tulekahju teate.</p> <p>Sekretär teavitab juhtunust vallavalitsust (tel 799 9470)</p> <p>Tulekahju puhul külmal ajal informeeritakse lasteaeda Sinilind evakueeritud õpilaste saabumisest (tel 7970 238, 518 3673).</p>	<p>Sekretär</p> <p>Sekretär</p> <p>Sekretär</p>
<b>Õpilaste evakueerimine põlevast hoonest</b>	<p>Kuuldes pikka tulekahjuhäiret, tuleb sulgeda aknad, võtta kaasa õpilaste nimekiri ning evakueerida õpilased lähima ohutu (suitsuvaba) evakuatsioonitee kaudu.</p> <p>Uksed tuleb enda järel sulgeda (mitte lukustada!).</p> <p><b>NB! – ära unusta tunnist välja lubatud õpilast!</b></p>	Kõik hetkel aine-, ringi- või rühmatunde andvad õpetajad, kasvatajad, korrapidaja-õpetajad
<b>Õpilaste evakueerimine põlevast hoonest</b>	<p><b>Tunni ajal:</b></p> <p>1) Säilita distsipliin, saavuta korralduste täitmine. Kõik, mis ei mahu tasku, jäta maha!</p> <p>2) Kontrolli ust seestpoolt, alustades altäärest- uks peab olema jahe.</p> <p><b>Kuuma ukse korral mitte avada!</b></p> <p>Katta kinni käepäraste vahenditega võimalik suitsu sissetungimise koht.</p> <p>Võimalusel jahutada ust veega.</p> <p>Seadmata oma elu ohtu, ava aken nii vähe kui võimalik, et teha end nähtavaks-kuuldavaks väljasliikujatele.</p> <p>Helistada Päästeametile 112, direksioonile (kui neid ei saa kätte, töökaaslasele, sõbrale-tuttavale jne) ja teata enda asukoht.</p> <p>Keldrikorrusel väljuda aknast.</p> <p>3) <b>Jaheda ukse korral ava uks,</b> veendu, kas koridoris pole suitsu. Kui</p>	Kõik hetkel aine-, ringi- või rühmatunde andvad õpetajad, kasvatajad, korrapidaja-õpetajad

	<p>koridor on suitsuga täitunud, sulge uks ja tegutse vastavalt p 2.</p> <p>Kui koridoris paistab suits ühel pool, sulge aknad ja evakueeri õpilased teises suunas, lähima ohutu evakuatsioonitee kaudu. Kui koridoris ei ole suitsu, sulge aknad ja evakueeri õpilased lähima ohutu evakuatsioonitee kaudu.</p> <p>4) Klassist väljunud õpilased kogunevad klassi kõrvale, jättes ruumi endast möödumiseks ja ootavad õpetajat. Õpetaja väljub klassist viimasena ja evakueerib õpilased grupina.</p>	
<b>Õpilaste evakueerimine põlevast hoonest</b>	<p><b>Vahetunni ajal:</b></p> <p>1) Õpetajad lähevad võimalusel eelmise tunni toimumise asukohta ja viivad läbi ohutu evakuatsiooni.</p> <p>2) Õpetajad veenduvad korrusel viibivate inimeste evakueerumises.</p> <p>3) Evakueerujatega vastuvoolu minek on keelatud!</p>	Kõik majas viibivad täiskasvanud
<b>Õpilaste evakueerimine põlevast hoonest</b>	<p><b>Abipersonal:</b></p> <p>1) Koristajad kontrollivad oma asukohajärgse korruse WCd ja evakueerivad seal asuvad õpilased.</p> <p><b>Kontrollida tuleb kõiki WCsid!</b></p> <p>2) Sööklatöötajad juhendavad õpilaste evakueerimist söökla tagaukse kaudu, lülitavad välja pliidid. Kontrollivad, et keegi ei jääks tüdrukute tööõpetuse klassi.</p>	Abipersonal
<b>Õpilaste evakueerimine põlevast hoonest</b>	<p><b>Direktsioon</b></p> <p>1) Direktor koos õppealajuhatajaga juhib evakuatsiooni kuni päästemeeskonna juhi saabumiseni; võtab päästemeeskonna vastu; teavitab evakuatsiooni hetkeseisust, tulekahju asukohast; osutab võimalikele ohtudele kustutus- ja päästetöödel;</p>	Direktsioon

	juhatab peakilbi ja keemialabori asukohta ning asub täitma päästemeeskonna juhi korraldusi.	
<b>Õpilaste evakueerimine põlevast hoonest</b>	<p>Üldist:</p> <ol style="list-style-type: none"> <li>1) Kui klassis on liikumispuudega õpilane, evakueeritakse ta tugiisikute abiga. Tugiisikud määrab klassijuhataja eelnevalt kaasõpilaste hulgast.</li> <li>2) Liikudes väljapääsu suunas, jätta ruumi võimalikule vastassuunas liikujatele.</li> <li>3) Mitte kellegi elu ei päästeta teise elu arvelt!</li> <li>4) Taga kord, kuuletumine, paanikata koordineeritud liikumine.</li> <li>5) Sattudes evakuatsiooniteel ebastandardssesse (kirjeldamata) olukorda, võta vastu olukorrast tingitud otsus ja vii see täide.</li> </ol> <p><b>NB! Viimane koridorist lahkuja kontrollib, kas tuletõkkeuksed on suletud!</b></p>	Kõik majas viibijad
<b>Evakueeritud õpilaste kontroll</b>	<p>Evakueeritud õpilaste arvu võrdlemine nimekirja alusel.</p> <p>Evakueerimise käigus kaduma läinud õpilaste arvu, nimede ja võimaliku asukohta teatamine direksioonile, kes teavitab päästejuhti.</p> <p><b>NB! Ärge oodake, kuni Teid kutsutakse, raporteerige ise!</b></p> <p>Raporteerima peavad kõik: klassid, rühmad, ringid, põhi- ja abipersonal.</p> <p>Näited raportist:</p> <p>„Evakueeritud kõik 8.kl õpilased“,</p> <p>„Evakueeritud kogu köögipersonal“,</p> <p>„Evakueeritud 9.kl, puudub 1 tunnis olnud õpilane, tõenäoline (või kindel) asukoht II korruse WC, õpilase nimi.“</p> <p><b>(tähtis öelda, mitu inimest jäi majja!).</b></p>	Õppealajuhataja



	<p>„Evakueeritud kogu 7. kl tüdrukute tööõpetuse rühm”</p> <p>„Evakueeritud kõik noortekeskuses viibinud õpilased”</p> <p><b>Lõplik raport päästejuhile</b></p>	Evakuatsioonijuht
<b>Evakueeritud õpilaste paigutamine ja edasine tegevus</b>	<p>Evakueeritud õpilased tuleb kõigepealt paigutada loenduseks uue lasteaiahoone ees asuvale asfalteeritud platsile kuni direktiooni või päästemeeskonna edasiste korraldusteni.</p> <p>Peale loendust suunatakse õpilased vastavalt olukorrale: lasteaia uude hoonesse; vallamajja, kultuurimajja.</p> <p><b>Uuesti tohib koolimajja siseneda ainult Päästeameti loal!</b></p>	<p>Õpilased evakueeritud töötaja</p> <p>Direksioon</p>
<b>Tegutsemine alates kella 16.00-st</b>	<p>Tulekahjusignalsatsiooni tööle hakkamisel kontrollida üle tulekahjutsoonid.</p> <p>Tulekahju korral:</p> <ol style="list-style-type: none"> <li>1. Kutsuda välja päästeamet 112</li> <li>2. Teavitada direktiooni.</li> <li>3. Evakueerida võimlas ja noortekeskuses viibijad.</li> </ol>	Koristajad, võimla töötaja, spordijuht

### **Ohtliku evakuatsiooni asemel klassi varjumine**

1. Sulge klassi uks.
2. Anna õpilastele korraldus liikuda akende juurde ja teha ennast aknast nähtavaks.
3. Võimalusel teavita 112 või kooli direktorit teie olukorrast.
4. Võimalusel kata uksepraod käepärase materjaliga, et takistada suitsu ligipääsu.
5. Ava aken tuulutamiseks.
6. Suitsuses ruumis hoidke madalale, kus õhk on puhtam.

### **Suitsuse koridori läbimine evakueerudes**

1. Hoia madalale, kus õhk on puhtam, kata suu ja nina.
3. Liikudes toeta käega vastu seina, et säilitada õige suund.
4. Klass peab püsima koos.
5. Hoonest välja jõudes liigu kokkulepitud kogunemiskohta.

## LISA 2. Toimimine äkkrünnaku ähvarduse korral

<p><b>Ringlevad kuulujutud ähvardusest, ohumärgid loovtöodes vmt.</b></p>	<p>Täpsusta infot. Teavita 112 ja kooli direktorit. Kui oled kindel, et tegemist on alusetu ähvardusega, teavita ähvardusest ikkagi kindlasti kooli direktorit. Kui sul on kahtlus, et keegi plaanib ükskõik mis moel rünnakut, aga kahtled ähvarduse tõepärasuses või info piisavuses, räägi kahtlustest ikkagi kindlasti kooli direktorile!</p>
<p><b>Telefoni teel edastatud ähvardus</b></p>	<p>Jää rahulikukuks. Võimalusel teavita paralleelselt 112 (nt kata toru käega kinni ja anna lähedalolijale märku, et vajad abi, kirjuta sedelile märksõnad, et lähedalolev kolleeg mõistaks olukorda ja teavitaks 112 vmt). Numbrinäiduga telefoni puhul fikseeri number. <b>Hoia kõneleja liinil nii kaua kui võimalik, kuula teda katkestamata ja püüa teada saada võimalikult palju infot. Ära ise kõnet lõpeta!</b> Täida esimesel võimalusel ähvarduse dokumenteerimiseks ankeet (vt lisa 2.1). Pärast kõne lõppu teavita 112 ja kooli direktorit. Kui oled kindel, et tegemist on alusetu ähvarduse või naljaga, teavita ikkagi kooli direktorit.  <b>NB! Kui ähvardaja kavatseb rünnata kohe, anna viivitamatult varjumishäire ja teavita kohe 112.</b></p>
<p><b>Kirja teel edastatud ähvardus</b></p>	<p>Teavita 112. Säilita kiri kiletaskus ja anna see uurimiseks üle politseile / salvesta kiri. Teavita kooli direktorit.</p>
<p><b>Internetikeskkonnas või SMSi teel tehtud ähvardus</b></p>	<p>Salvesta ähvardus või vestlus, mille käigus ähvardati. Märgi juurde portaal, kus ähvardus edastati. Fikseeri ähvarduse edastamise kellaeg . Teavita koheselt 112 ja edasta salvestatud materjal. Teavita kooli direktorit. <b>NB! Ära sulge portaali ähvardust salvestamata!</b></p>

LISA 2.1 Äkkrünnaku ähvarduse dokumenteerimise ankeet

*Jää rahulikuks! Proovi vestlusest saada maksimaalselt infot, ära ise telefonikõnet lõpeta!*

<b>Kõne vastuvõtu aeg (kuupäev/kellaaeg)</b>	
<b>Kõne vastuvõtja nimi ja kontaktandmed</b>	
<b>Mil viisil võib rünnak toimuda (kirjeldada/tsiteerida ähvarduse teksti)?</b>	
<b>Millal rünnak toimub (kuupäev/kellaaeg)?</b>	
<b>Kus rünnak toimub (aadress, objekti nimetus, asukoht)?</b>	
<b>Kes on ründaja (kui on teada isik, siis lisada nimi, sünniaeg, kontaktid jms)? Kui on teada ründaja isikukirjeldus, siis lisada ka see.</b>	
<b>Milliseid vahendeid ründaja võib kasutada (relvad, süütevahendid jm – kirjeldada nii täpselt kui võimalik)?</b>	
<b>Kas ründaja on sündmuskohal?</b>	Jah <input type="checkbox"/> Ei <input type="checkbox"/>
<b>Mis on ründaja tegevuse eesmärk?</b>	
<b>Helistaja asukoht, nimi, telefoninumber:</b>	
<b>HELISTAJA ISIK:</b>	Mees <input type="checkbox"/> Naine <input type="checkbox"/> Tüdruk <input type="checkbox"/> Poiss <input type="checkbox"/> Laps <input type="checkbox"/> Oletatav vanus _____
<b>Mis keeles rääkis</b>	Eesti <input type="checkbox"/> Vene <input type="checkbox"/> Inglise <input type="checkbox"/> Muu <input type="checkbox"/>
<b>Kas helistaja rääkis mõnes murdes?</b>	Jah <input type="checkbox"/> Ei <input type="checkbox"/>

	Kui jah, siis mis oli sellele iseloomulik? _____
<b>Kas helistaja hääl oli teile tuttav?</b>	Jah <input type="checkbox"/> Ei <input type="checkbox"/>  Kui jah, siis keda meenutas? _____
<b>KÕNE HINDAMINE</b> <b>Iseloomusta helistaja kõnet</b>	kiire <input type="checkbox"/> aeglane <input type="checkbox"/> rahulik <input type="checkbox"/> ärevil <input type="checkbox"/>  hirmunud <input type="checkbox"/> kahtlev <input type="checkbox"/> vihane <input type="checkbox"/> enesekindel <input type="checkbox"/>  karjuv <input type="checkbox"/> kriiskav <input type="checkbox"/> kogelev <input type="checkbox"/> selge <input type="checkbox"/>  kurb <input type="checkbox"/> nutune <input type="checkbox"/> joobes <input type="checkbox"/> katkendlik <input type="checkbox"/>  kähisev <input type="checkbox"/> mõmisev <input type="checkbox"/> läbi nina <input type="checkbox"/> seosetu <input type="checkbox"/>  rõõmus <input type="checkbox"/> itsitustega <input type="checkbox"/> aktsendiga <input type="checkbox"/> moonutatud <input type="checkbox"/> muu _____
<b>Kas keelekasutus oli korrektne?</b>	Jah <input type="checkbox"/> Ei <input type="checkbox"/>
<b>Kas hääletoon muutus kõne ajal?</b>	Jah <input type="checkbox"/> Ei <input type="checkbox"/>  Kui jah, siis kuidas? _____
<b>Kas tekkis mulje, et ähvardaja tunneb teid või ähvarduse objekti?</b>	Jah <input type="checkbox"/> Ei <input type="checkbox"/>  Kui jah, siis miks nii arvate? _____ _____
<b>Kas ähvardaja helistas üks või mitu korda?</b>	Üks <input type="checkbox"/> Mitu _____
<b>Kas ähvardaja kõnes esines midagi tavapäratut?</b>	Kõnedefekt _____  Viide vaimsele puudele _____  Muu _____
<b>Kas ähvardaja nimetas konkreetset isikut?</b>	Jah <input type="checkbox"/> Ei <input type="checkbox"/>  Kui jah, siis keda? _____

<b>Kas kõne ajal oli kuulda taustahääli?</b>	Jah <input type="checkbox"/> Ei <input type="checkbox"/>  Kui jah, siis milliseid (masinad, seadmed, liiklusmüra, muusika, muu?) <hr/>
<b>Muud tähelepanekud:</b>	

### LISA 3. Käitumine äkkrünnaku korral

#### **Kui avastad rünnaku, siis võimalusel varju, vajadusel põgene!**

Võimalusel anna kohe rünnakust teavitamise häire. Helista 112 ja järgi saadud korraldusi.

Jää rahulikuks ja teata lastele, et koolimajas on oht. Lukusta uks. Tõmba kardinaid akende ette.

Anna korraldus eemalduda uksest ja akendest, olla vaikselt, püsida madalal, varjuda koolipinkide ja toolide taha.

#### **Jää ootama politsei saabumist NB! Ust tohib avada ainult siis, kui oled kindel, et avamist palub politsei või kooli juhtkond. Vajadusel identifitseeri politsei 112 vahendusel.**

**Ära püüa ründajaga kontakteeruda!** Maailmapraktika kohaselt on sellised katsed lõppenud surmaga

**Ära mine klassist välja esmaabi andma!** See võib lõppeda sinu surmaga. Kui näed esmaabi vajadust, helista 112, kirjelda olukorda ja abivajaja täpset asukohta koolimajas.

**Ära luba õpilastel helistada!** Tekkiv ülekoormus takistab operatiivjõududel omavahel suhelda ning helin reeta teie asukohta.

#### **NB! Kui rünnakuga kaasneb süütamine, tulistamine või plahvatus ja käivitus evakatsioonihäire, pead sina ise otsustama, kas turvalisem on varjuda või evakueeruda.**

<b>Käitumine varjumise ajal</b>	<p>Ole ise rahulik ja oma korraldustes kindel.</p> <p>Võimalusel leia klassile mingi tegevus.</p> <p>Fikseeri varjumise alguse kellaaeg – oodates tundub aeg reaalsest pikem.</p> <p>Anna õpilastele teada, et varjumine võib kesta mitu tundi, see ei pruugi seotud olla rünnaku tagajärgede ulatusega, evakueerumisluba antakse alles siis, kui on kindel täielik turvalisus.</p> <p>Anna õpilastele teada, et vanematega kontakteerub esimesel võimalusel kooli juhtkond, õpilased lülitavad telefonid välja, et vältida võrgu ülekoormust, sest muidu ei saa politseid ja päästjad omavahel sidet pidada.</p> <p>Lülita oma telefon hääletule režiimile, võimalusel helista 112, anna teada enda asukohast ja varjajate olukorrast. Vajadusel kasuta selleks õpilase telefoni, mis jääb hääletul režiimil sinu kätte.</p> <p>Kui Sul on infot kurjategija liikumisest, edasta see 112.</p> <p>Kui keegi klassis olijatest vajab arstiabi, helista 112, kirjelda olukorda ja abivajaja täpset asukohta koolimajas.</p> <p><b>NB! Juhul, kui klassi ust ei ole võimalik lukustada, tuleb evakueeruda, äärmiselt ohtlik on jääda ruumi, mida ei ole võimalik sulgeda!</b></p>
---------------------------------	--

<p><b>Varjumisstrateegia vahetunnis</b></p>	<p>Ava lähima klassi uks.          Koonda sinna kõik lähedalasuvad õpilased.          Edasi käitu vastavalt varjumise juhendile.  <b>NB! Juhul, kui ei ole võimalik varjuda lukustatavasse ruumi, tuleb kiiresti evakueeruda.</b></p>
<p><b>Häire õues toimuva tunni ajal</b></p>	<p>Jää rahulikuks ja teata lastele, et koolimajas on oht.          Liigu võimalikult varjatud teed kasutades koos õpilastega koolimajast eemale.          Varjuge sobivaimasse kohta, kuhu saad turvaliselt liikuda, võimalusel kokkulepitud kogunemiskohta.          Jälgi, et kõik õpilased on koos sinuga.          Esimesel võimalusel anna numbril 112 teada: mis klassiga oled koos, mitu õpilast on koos sinuga, kas keegi, kes oleks pidanud olema tunnis, on puudu (läks enne häiret koolimajja sisse vmt), sinu ja õpilaste asukoht.          Hoia õpilased enda juures, ära lase kellelgi lahkuda.          Jää ootama politsei korraldusi.</p>
<p><b>Evakueerumisstrateegia äkkrünnaku ajal</b></p>	<p>Jää rahulikuks ja teata lastele, et koolimajas on oht.          Evakueeru koos õpilastega, liikudes mööda kindlaksmääratud evakuatsiooniteed.          Evakuatsiooniteel ohu avastamise korral liigu kiiresti ohust eemale ning kasuta mõnda muud evakuatsiooniteed (vajadusel improviseeri ja mõtle evakuatsioonitee ise välja) Kasuta võimalikult varjatud teid          Liigu kokkulepitud kogunemiskohta või sobivaimasse kohta, kuhu saad turvaliselt liikuda.          Kogunemiskohas pöördu infot koguva õpetaja poole ja edasta teave: mis klass jõudis kogunemiskohta, mitu õpilast on koos sinuga, kas keegi on puudu.          Kui sa liikusid mujale, edasta nimetatud teave ja enda ning õpilaste asukoht ja olukord numbrile 112.</p>
<p><b>Suhtlemine meediaga</b></p>	<p><b>Äkkrünnaku lahendamine kuulub politsei vastutusalasse.</b>          Meediapäringutele vastab ainult politsei kõneisik või kooli direktor, kes annab politseiga kooskõlastatud infot.          Kui sinu poole pöördub ajakirjanik, siis ütle oma nimi ja amet ning kinnita, et antud olukorras vastab ajakirjanike küsimustele ainult politsei kõneisik või koolidirektor.  <b>Kõigil täiskasvanutel on kohustus kaitsta õpilasi meedia ning uudishimuliku üldsuse eest. Õpilased ei pea meediale andma ühtki kommentaari. Räägi õpilastele, kuidas ajakirjanikke viisakalt, kuid otsusekindlalt kooli direktori poole suunata.</b></p>

#### LISA 4. Toimimine pommikahtlase eseme leiu korral

<b>Pommikahtlase eseme leidmisel</b>	<b>Ära puuduta ega liiguta seda!</b>
	Eemaldu sellest ja anna ka teistele korraldus eemaldumiseks!
	Lahku ruumist koos õpilastega ja teavita leiust politseitöötajat, päästeteenistust või kooli kriisimeeskonda.
	Leiust teatades anna võimalikult täpne eseme ja selle asukoha kirjeldus.
	<b>Helistamiseks eemaldu esemest, ära kasuta mobiiltelefoni ega raadiosidevahendit vähemalt 50 m raadiuses kahtlasest esemest.</b>
<b>Evakueerudes</b>	Ava aknad, võimaliku plahvatuse korral on siis kahjud väiksemad.
	<b>Võtke kaasa isiklikud asjad – ruumi vabastamine kottidest lihtsustab ruumi edasist kontrolli.</b>
	Kogunemiskohta jõudes kontrolli kõigi kohalolekut ja edasta see infot koguvale isikule.



## LISA 5. Toimimine pommiähvarduse korral

<b>Telefoni teel edastatud pommiähvardus</b>	<p>Säilita rahu.</p> <p>Võimalusel teavita paralleelselt 112 (nt kata toru käega kinni ja anna lähedalolijale käega märku, et vajad abi, kirjuta sedelile märksõnad, et lähedalolev kolleeg mõistaks olukorda ja teavitaks 112 vmt).</p> <p>Numbrinäiduga telefoni puhul fikseeri number.</p> <p><b>Hoia kõneleja liinil nii kaua kui võimalik, kuula teda katkestamata ja püüa teada saada võimalikult palju infot. Ära ise kõnet lõpeta!</b></p> <p>Esimesel võimalusel täida ähvarduse dokumenteerimise ankeet (vt lisa 5.1)</p> <p>Pärast kõne lõppu teavita 112 ja kooli direktorit. Kui oled kindel, et tegemist on alusetu ähvarduse või naljaga, teavita ikkagi kooli direktorit.</p>
<b>Suusõnal edastatud pommiähvardus</b>	<p>Püüa kas ise või kolleegide abiga teavitada 112 ja direktorit.</p> <p>Võimalusel pea ähvardajat kinni politsei saabumiseni või püüa jälgida tema liikumist koolimajas.</p>
<b>Kirja teel edastatud pommiähvardus</b>	<p>Teavita 112.</p> <p>Säilita kiri kiletaskus ja anna see uurimiseks üle politseile / salvesta kiri.</p> <p>Teavita kooli direktorit.</p>
<b>Internetikeskkonnas või SMSi teel tehtud pommiähvardus</b>	<p>Salvesta ähvardus või vestlus, mille käigus ähvardati.</p> <p>Märgi juurde portaali, kus ähvardus edastati.</p> <p>Fikseeri ähvarduse edastamise kellaeg.</p> <p>Teavita koheselt 112 ja edasta salvestatud materjal.</p> <p>Teavita kooli direktorit.</p> <p><b>NB! Ära sulge portaali ähvardust salvestamata!</b></p>

LISA 5.1 Pommiähvarduse dokumenteerimise ankeet

*Jää rahulikuks! Proovi vestlusest saada maksimaalselt infot, ära ise telefonikõnet lõpeta!*

<b>Kõne vastuvõtu aeg (kuupäev/kellaaeg)</b>	
<b>Kõne vastuvõtja nimi ja kontaktandmed</b>	
<b>Kus lõhkeseadeldis asub (täpne aadress, objekti nimetus, asukoht)?</b>	
<b>Milline lõhkeseadeldis välja näeb (suurus, kuju, materjal jne.)?</b>	
<b>Kuidas käivitub?</b>	
<b>Millal pomm plahvatab (kuupäev/kellaaeg) ?</b>	
<b>Millal ja kes selle pani?</b>	
<b>Milline on pommipanemise eesmärk, taotlused, nõudmised?</b>	
<b>Helistaja nimi, telefoninumber (võimalusel):</b>	
<b>Kõne kokkuvõte</b>	
<b>HELISTAJA ISIK:</b>	Mees <input type="checkbox"/> Naine <input type="checkbox"/> Tüdruk <input type="checkbox"/> Poiss <input type="checkbox"/> Laps <input type="checkbox"/> Oletatav vanus _____
<b>Mis keeles rääkis</b>	Eesti <input type="checkbox"/> Vene <input type="checkbox"/> Inglise <input type="checkbox"/> Muu <input type="checkbox"/>
<b>Kas helistaja rääkis mõnes murdes?</b>	Jah <input type="checkbox"/> Ei <input type="checkbox"/> Kui jah, siis mis oli sellele iseloomulik? _____
<b>Kas helistaja hääl oli teile tuttav?</b>	Jah <input type="checkbox"/> Ei <input type="checkbox"/> Kui jah, siis keda meenutas? _____
<b>KÕNE HINDAMINE Iseloomusta helistaja kõnet</b>	kiire <input type="checkbox"/> aeglane <input type="checkbox"/> rahulik <input type="checkbox"/> ärevil <input type="checkbox"/>

	hirmunud <input type="checkbox"/> kahtlev <input type="checkbox"/> vihane <input type="checkbox"/> enesekindel <input type="checkbox"/> karjuv <input type="checkbox"/> kriiskav <input type="checkbox"/> kogelev <input type="checkbox"/> selge <input type="checkbox"/> kurb <input type="checkbox"/> nutune <input type="checkbox"/> joobes <input type="checkbox"/> katkendlik <input type="checkbox"/> kähisev <input type="checkbox"/> mõmisev <input type="checkbox"/> läbi nina <input type="checkbox"/> seosetu <input type="checkbox"/> rõõmus <input type="checkbox"/> itsitustega <input type="checkbox"/> aktsendiga <input type="checkbox"/> moonutatud <input type="checkbox"/> muu _____
<b>Kas keelekasutus oli korrektne?</b>	Jah <input type="checkbox"/> Ei <input type="checkbox"/>
<b>Kas hääletoon muutus kõne ajal?</b>	Jah <input type="checkbox"/> Ei <input type="checkbox"/> Kui jah, siis kuidas? _____
<b>Kas tekkis mulje, et ähvardaja tunneb teid või ähvarduse objekti?</b>	Jah <input type="checkbox"/> Ei <input type="checkbox"/> Kui jah, siis miks nii arvate? _____ _____
<b>Kas ähvardaja helistas üks või mitu korda?</b>	Üks <input type="checkbox"/> Mitu _____
<b>Kas ähvardaja kõnes esines midagi tavapäratut?</b>	Kõne defekt _____ Viide vaimsele puudele _____ Muu _____
<b>Kas kõne ajal oli kuulda taustahääli?</b>	Jah <input type="checkbox"/> Ei <input type="checkbox"/> Kui jah, siis milliseid (masinad, seadmed, liiklusrüü, muusika, muu?) _____
<b>Muud tähelepanekud:</b>	

## LISA 6. Toimimine surmajuhtumite korral

<b>Õpilase surm</b>	<p>Teate saanu võtab koheselt ühendust direktoriga või kellegagi kriisimeeskonnast.</p> <p>Kutsutakse kokku kriisimeeskond.</p> <p>Direktor kinnitab info ja teavitab juhtunust õpilasi ja kooli töötajaid.</p> <p>Lipp langetatakse poolde masti.</p> <p>Klassijuhatajaga arutatakse, millisel viisil lahkunud klassikaaslast mälestada.</p> <p>Sobivasse kohta (nt kooli fuajeesse) asetatakse lahkunu foto, küünal (võimalusel musta lindiga), lilled ja/või sissekannete tegemiseks mälestuste raamat.</p> <p>Korraldatakse mälestuskogunemine. Talitust ei ole soovitatav pidada päeva lõpus.</p> <p>Kriisimeeskond teavitab kõiki või valitud klasside lapsevanemaid kaasõpilase surmast.</p> <p>Vajadusel korraldatakse koosolek lastevanematele, sest ka nemad võivad vajada tuge.</p>
<b>Kaasõpilase surmast rääkimine</b>	<p>Õpetaja esmane ülesanne on lapsed ära kuulata ja küsimustele vastata ning jälgida, kuidas lapsed reageerivad.</p> <p>Enda rahulikkus loob turvalise olukorra.</p> <p>Välgi abstraktseid väljendeid nagu uinunud, puhkama läinud vmt.</p> <p>Räägi surmast otsesõnu (sõnaga surm).</p> <p>Räägi lastele, mis edasi hakkab toimuma.</p> <p>Räägi lastele leina reaktsioonidest– mõtetest ja tunnetest. • Lase õpilastel oma tundeid väljendada.</p> <p>Soovita lastel rääkida vanemate või sõpradega.</p> <p>Räägi õpilastega, kelle poole võivad nad vajadusel pöörduda, kui nad soovivad juhtunust rääkida. Räägi ka, millist välist abi võiks kasutada, kust võiks välist abi leida.</p> <p>Võta arvesse õpilaste kultuuri, tausta ja olukorda.</p> <p>Ole teadlik enda stressireaktsioonidest. Kui mingil põhjusel on raske üksi klassiga juhtunust käsitleda, kutsu appi kolleeg või kriisimeeskonna liige.</p>
<b>Koolitöötaja surm</b>	<p>Teate saanu võtab koheselt ühendust direktoriga või kellegagi kriisimeeskonnast.</p> <p>Kutsutakse kokku kriisimeeskond.</p> <p>Direktor kinnitab info ja teavitab juhtunust õpilasi ja kooli töötajaid.</p> <p>Kooli direktor või kriisirühma liige räägib lahkunud õpetaja klassile juhtunust. Teistele klassidele räägib oma õpetaja või mõni kriisirühma liige.</p> <p>Kui lahkunud on klassijuhataja, leitakse tema klassile võimalikult</p>

	<p>kiiresti tugiisik, kes jääb klassiga kogu mälestusrituaalide ajaks ja võimalusel ka edaspidiseks.</p> <p>Õpilastele antakse võimalus oma mõtetest ja tunnetest rääkida, vajadusel kaasatakse psühholoog.</p> <p>Lipp lastakse poolde masti.</p> <p>Sobivasse kohta (nt kooli fuajeesse) asetatakse lahkunu foto, küünal (võimalusel musta lindiga), lilled ja/või sissekannete tegemiseks mälestuste raamat.</p> <p>Viiakse läbi mälestuskogunemine. Kogunemist ei ole soovitatav pidada päeva lõpus.</p> <p>Koolipäeva ei katkestata, lapsi koju ei saadeta, sest nii võivad lapsed jääda üksi oma reaktsioonidega.</p> <p>Vajadusel teatatakse juhtunust kirjalikult kodudesse või kutsutakse kokku lastevanemate koosolek.</p> <p>Töötajad lepivad koostöös kriisimeeskonnaga kokku konkreetsetes tegevustes (kaastundeavaldused, matused).</p> <p>Kriisimeeskond arutab läbi vajalike tugiteenuste organiseerimise .</p>
<p><b>Õpilase lähedase surm</b></p>	<p>Teavita kooli direktorit.</p> <p>Direktor, kriisimeeskonna liige või klassijuhataja kinnitab teate tõepärasust õpilase lähedaste käest.</p> <p>Kui õpilane ei tea veel juhtunust ja kooli tuleb teade keset koolipäeva, teavitab teda sellest kooli tulnud lähisugulane. Vältida tuleb olukorda, kus õpilane kuuleb lähedase kaotusest juhuslikult või meedia vahendusel. Kui lähedased ei saa kooli tulla, räägib lähedase nõusolekul õpilasele juhtunust klassijuhataja või mõni teine sobiv inimene.</p> <p>Ole koos õpilasega või hoolitse, et seda teeks keegi teine. Õpilast ei jäeta mingil juhul üksi ega saadeta üksi koju.</p> <p>Hoolitse igati (vaata, et tal külm poleks, paku sooja jooki, vasta ausalt tema küsimustele).</p> <p>Normaliseeri kõiki reaktsioone ja tundeid ("see, et sa praegu värised on loomulik, see on väga raske hetk"; "Ma mõistan sinu viha ja see on normaalne, et sa nii tunned").</p> <p>Ära arva, et kui õpilane on täiesti rahulik ja ei reageeri hetkel ägedalt, siis ta sind ei vaja. Ole temaga, kuni saad ta pereliikmele/lähedasele üle anda.</p> <p>Kooli direktor, kriisimeeskonna liige või klassijuhataja avaldab kaastunnet ning kinnitab, et laps on nii ruttu kui võimalik uuesti kooli oodatud, sest rutiini jätkumine toetab last tema leinas.</p> <p>Kui õpilane või õpilase lähisugulased on sellega nõus, võib klassijuhataja rääkida juhtunust klassiga. Klassikaaslastele võib selgita, kuidas käituda leinajaga.</p> <p>Vestle lapsega ja anna talle teada võimalusest alati sinu poole</p>

	<p>pöörduda, kui laps soovib juhtunust rääkida.          Jälgi õpilase ja ka kaasõpilaste toibumist ning võimaliku toe vajadust.          Soovita professionaalset abi, kui selleks on vajadus.          Lähedase kaotanud õpilase jaoks võib olla argiste toimingute tegemine pikka aega raskendatud. Jälgi, kas õpilastele / kaasõpilastele võib olla vajalik organiseerida psühholoogiline järeltöö.</p>
<p><b>Koolitöötaja lähedase surm</b></p>	<p>Kooli direktor informeerib vajadusel töökaaslasi, olles enne läbi rääkinud leinava töötajaga.          Kui teade tuleb keset tööpäeva, saadetakse töötaja vajadusel koju või haiglasse/sündmuskohale.          Direktor räägib vajadusel töötajaga juhtunust ja tööle naasmisest.          Arutatakse töötajaga, kas ja kuidas teavitada õpilasi või kuidas teemat koolis käsitletakse, arvestades tema soove.          Direktor teavitab õpilasi; kui töötaja peab pikemat aega töölt eemal viibima.          Töökaaslased lähedase kaotanud igaüks oma oskuste kohaselt. Leinaja tööle naastes pea meeles, et leinav töökaaslane vajab rahu ja tuge, mitte vältimatult sõnu, liigne tähelepanu võib olla koormav. Vahel on kõige toetavam see, kui avaldatakse kaastunnet ja öeldakse, et vajadusel ollakse olemas, aga muidu jätkatakse tavapärase käitumisega. Argirutiini jätkumine on leina puhul toetav. Ole tähelepanelik ja märka muutusi leinava töökaaslase igapäevases olekus ka hiljem. Vajadusel räägi oma tähelepanekutest direktorile.          Vajadusel leitakse võimalused vähendada leinaja töökoormust või korraldada ümber tööjaotus.</p>

## **LISA 7. Toimimine suitsiidijuhtumi korral**

Anna tõene ülevaade juhtunust, räägi vaid teadaolevaid fakte. Püüa jääda oma väljendustes rahulikuks ning kirjeldada juhtumit selgelt ja lihtsalt. Kui sul on raske üksi rääkida, kutsu endale kindlasti appi kolleeg või kriisimeeskonna liige.

Anna aega reageerimiseks ja küsimuste esitamiseks. Laste reaktsioone ja mõtteid tuleb igati respektierida. Julgusta õpilasi rääkima nii juhtunuga seotud faktidest kui ka oma tunnetest. Sageli tahetakse kriisiolukorrast korduvalt rääkida ja küsida samu küsimusi, sest toimunut on raske omaks võtta. Leppige vajadusel kokku ajad, millal te koolipäeva jooksul juhtunust räägite.

Säilita klassis tavapärased reeglid. Toeta õpilaste igasugust tegevuslikku aktiivsust (nt. klassi koristamine jm rutiinsed tegevused). See süvendab kokkukuuluvus- ja turvatunnet ning aitab taastada kontrolli tunnete üle.

Muuda ajutiselt õppekava. Peale traumaatilisi sündmusi on õpilastel raskusi keskendumise ja mälu ning alaneb õpivõime. Kontrolltööd tuleks mõned päevad edasi lükata. Ka kodutöid võiks mõneks ajaks vähendada.

Ole tähelepanelik riskiõpilaste suhtes. (Kõrgenenud riskiga õpilasteks võivad olla kannatanu õed/vennad, lähedased sõbrad, tugevaid emotsionaalseid reaktsioone ilmutanud lapsed, sündmuse pealtnägijad, need, kel on peres probleeme või on kaotanud pereliikme, depressiooniilmingute või suitsiidikalduvustega õpilased.) Nad võivad vajada individuaalset psühholoogilist esmaabi.

Ole tähelepanelik ka teiste õpilaste ja koolitöötajate suhtes, vajadusel korraldab kriisimeeskond psühholoogilise esmaabi osutamise. Tugevad tunded on kriisiolukorras loomulikud. Aita õpilastel taastada enesekontroll ja oma käitumise üle kontroll saavutada.

Selgita õpilastele suhtlust ajakirjanikega. Ütle, et nad ei vastaks ajakirjanike küsimustele ilma vanemate loata. Kindlasti ei tohiks ajakirjanikele anda detailset infot suitsiidi kohta.

Hoia kontakti teiste õpetajate, kooli personali ja lastevanematega. Tähtis on teada, kuidas õpilased kriisiolukorras hakkama saavad ka kodus ja väljaspool. Nii mõnigi õpilane võib vajada spetsialisti abi. Ka vanemad võivad vajada juhtnööre.

Ole oma käitumisega õpilastele eeskujuks. Mida enam täiskasvanud annavad eeskujut, kuidas olla asjatundlik, probleeme lahendav ning samas kaastundlik ja hooliv, seda enam on ka lapsed võimelised käituma adekvaatselt. Ole teadlik oma reaktsioonidest ja hoolitse ka enda eest. Lubatud on näidata ka oma tundeid, kuid mitte kaotada kontrolli. Ära jäta ennast üksi, räägi kolleegidega, jaga oma tundeid ja mõtteid, vajadusel otsi abi spetsialistidelt.

Kui suitsiid on juhtunud koolivaheajal, organiseeritakse mälestusrituaalid siis, kui lapsed on tulnud tagasi kooli.

## LISA 8. Toimimine vägivalda ja kiusamise korral.

### 1. Märgid, viitavad vaimsele vägivallale:

- masendus
- unehäired (laps ei maga piisavalt, on kogu aeg unine)
- söömishäired (ei söö piisavalt või sööb üle, rahustab ennast toiduga)
- jõuetus (olen täitsa läbi, ei jaksa enam)
- apaatia, kõrvale tõmbumine (hobid, sõbrad ei paku enam midagi)
- viha (tugev jonn, vastuhakk)
- keskendumisraskused (üliaktiivsus, mitte adekvaatne käitumine)
- enesevihakamine (olen rumal, minust ei pea keegi, ma ei meeldi kellelegi)
- kurbus, nutulisus, enesehaletsemine (on valitsevad tunded)
- maailmalõpu tunne, viimsepäeva tunded (inimene räägib, mõtleb ja joonistab surmast)
- süstemaatiline puudumine koolist

**Loetelu on suunav. Kui õpilasel on nimetatud sümptomeid palju, tuleb võtta ühendust psühholoogi või sotsiaalpedagoogiga.**

<b>Kiusamine</b>	<p>Kogu infot - kes on õpetajatest/ õpilastest kiusamist pealt näinud? Kes on liider? Kas kiusatav provotseerib ise kiusamist? Tee kindlaks, kas õpilase käitumine oli hetkeline ja ühekordne emotsioon või kestev probleem. Vestle kiusamises kahtlustatavatega individuaalselt. Kuula, ära süüdistada. Oota, millise lahenduse õpilane ise pakub. Vestle individuaalselt tõenäolise ohvriga. Julgusta rääkima, väldi suunavaid küsimusi. Väljenda selgelt, et kiusamiskäitumine ei ole lubatud. Korralda grupikohtumine kiusamises kahtlustatavatega ( kui kiusajaid on mitu). Hinda olukorda ja vastavalt vajadusele korralda kohtumine kiusajate ja ohvriga koos. Leidke lahendused, kuidas suhteid parandada ja sõlmige kokkulepped. Enamasti peab oma käitumist korrigeerima nii kiusaja kui ohver. Teavita juhtunust mõlema osapoole vanemaid. Vajadusel/võimalusel suuna nii ohver kui kiusaja koolipsühholoogi juurde. Tema korraldab vajadusel edasise töö (psühholoogilise abi vajaduse hindamise, kohtumised vanematega jne.). Mõne aja möödudes uuri mõlemalt osapoolelt, kuidas on läinud. Raskematel juhtudel teavita kooli juhtkonda. <b>Kui kiusamine on korduv ja väga tõsine ning koolipoolsed meetmed ei aita, konsulteerige kohaliku noorsoopolitseiga.</b></p>
<b>Küberkiusamine</b>	<p>Tegele probleemiga kohe. Kui sul pole aega ja võimalust asjasse süveneda, leia keegi teine. Ära anna rutakaid soovitusi, vaid lähene juhtumipõhiliselt.</p>



	<p>Mõista, et see, mis sinu jaoks võib tunduda tühine, võib lapse jaoks olla oluline probleem.</p> <p>Teavita last, et ta blokeeriks häirija: ei vastaks sõnumitele ja kirjadele, mis teda ahistavad või häirivad; hoiaks häiriva kirja või sõnumi alles.</p> <p>Informeeri portaali haldurit.</p> <p>Võta kindlasti ühendust ohvri vanematega.</p> <p>Konsulteerige spetsialistidega (veebikonstaabel, psühholoog jt) või küsi nõu 116111.</p>
	<p><b>NB! Ära kustuta tõendeid! Mida rohkem materjali suudad salvestada, (kasutajanimi, loomise aeg/sisenemise aeg, telefoninumber, tekstid, fotod, kuulutused...), seda lihtsam on hiljem teha kindlaks teo toimepanijat.</b></p>

## 2. Märgid, viitavad füüsilisele vägivallale:

- tähelepanu- ja õpivõime langus
- vigade arvu kasv,
- mälu halvenemine
- unustamise kiirenemine
- meeleolu langus, endassetõmbunud olek
- hirmunud, ennast varjata püüdev kehahoiak
- õpilane väldib koostööd või kontakti teatud õpilastega.

### Füüsilise vägivalla ilmingutele tuleb alati reageerida.

Julgusta ohvrit rääkima.

Vajadusel pöördu kooli meditsiinitöötaja poole või traumapunkti, et fikseerida ja dokumenteerida vigastused.

Püüa välja selgitada konflikti põhjused ja peamised vägivallatsejad.

Tee koostööd mõlema osapoole lapsevanemate/hooldajatega.

Käsitle juhtunut vastavalt olukorrale mõlema osapoolega eraldi, mõlema osapoolega koos või klassis (probleemi vahendamine, klassiarutelu).

Väljenda selgelt, et füüsiline vägivald on lubamatu.

Kutsu vägivallatseja koos vanemate/hooldajatega vestlusele.

Võimalusel suuna nii ohver kui vägivallatseja koolipsühholoogi juurde, kes aitab neil leida strateegiaid enda emotsioonide ja impulsside kontrolli all hoidmiseks ning suunab, kuidas edaspidi vägivaldseid olukordi vältida.

Vajadusel teavita kooli juhtkonda või noorsoopolitseid.

**Ära tee ennatlikke otsuseid enne kui oled juhtumisse süvenenud!**

<p><b>Kaklus või ühepoolne füüsiline vägivald</b></p>	<p><b>Lahuta kaklus:</b> anna kõigepealt suuline korraldus kaklus lõpetada. Kui sellele ei kuuletuta, lahuta kaklus füüsiliselt sekkudes, kui võimalikult leebelt (ei tohi ise õpilast lüüa vms). Sekkumise üle otsustades hindada, kas sekkumisel põhjustatav võimalik vigastus on väiksem või suurem kui need</p>
---	---

	<p>vigastused, mis võiksid tekkida siis, kui kaklust ei lahutata.  Kui kaklust lahutada ei õnnestu või see on sulle ohtlik, kutsu abi või teavita politseid numbril 112.  Ära sekku, kui see on sulle endale ohtlik, näiteks juhul, kui kasutatakse külmrelvi.  Ära mine nuga või muud taolist ise ära võtma, see on alati väga ohtlik!  Vajadusel kutsu kiirabi (kindlasti tuleb dokumenteerida tekitatud vigastused!  Kakluse sekkudes ei tohi õpilast lüüa!  <b>Pärast kakluse lahutamist:</b>  Võta osalejatelt seletused. Kui seletusi mingil põhjusel ei ole võimalik võtta, siis kirjuta üles nende laste nimed ja kontaktandmed, kes osalesid kakluses või olid selle tunnistajaks ning edasta kooli juhtkonnale.  Teavita klassijuhatajat, kes teeb koostööd lastevanematega/hooldajatega ning käsitleb juhtunut edasi.  Kui juhtunu on puudutanud ka teisi õpilasi (kaklust nähti pealt, osapoolte tüli on olnud pikaajaline ja ka teiste jaoks keeruline situatsioon), viib klassijuhataja klassis läbi ühise arutelu. Vajadusel pöördub abi saamiseks psühholoogi poole.  Raskematel juhtudel tuleb teavitada noorsoopolitseid. Vajadusel kutsub juhtkond kokku kriisimeeskonna koosoleku, kus otsustatakse, kas ja kuidas käsitleda juhtunut edasi.</p>
<p><b>Koduse füüsilise väärkohtlemise kahtlus</b></p>	<p><b>Märgid, mis võivad viidata kodusele füüsilisele vägivalle:</b>  laps kardab vanemaid,  laps ei taha koju minna,  seletamatu muutus käitumises (rõõmsast kurvameelseks vmt),  laps on hirmunud, endassetõmbunud, passiivne või kõrgenenud agressiivsusega,  ilmastikule sobimatu riietuse kandmine verevalumite vmt varjamiseks, ennasthävitav käitumine või selle sagemine (narkootikumide või alkoholi kuritarvitamine, suitsetamine),  kodust ärajooksmine.  <b>Mida teha?</b>  Räägi oma kahtlustest kooliõele, omavalitsuse lastekaitse spetsialistile või sotsiaaltöötajale.  Ole lapse suhtes toetav ja julgustav, kuid mitte pealetükkiv.  Julgusta last oma muret täiskasvanuga jagama.  Anna märku, et juhtumus ei ole laps süüdi.  <b>Kui tead, et keegi alla 16- aastane isik on füüsilise väärkohtlemise ohver (või on oht, et ta langeb füüsilise väärkohtlemise ohvriks), on seadusest tulenev kohustus teavitada kohaliku politseiprefektuuri lastekaitsetalitust või noorsoopolitseid.</b></p>

<p><b>Seksuaalne väärkohtlemine</b></p>	<p><b>Kui keegi ütleb, et teda on seksuaalselt väärkoheldud või seksuaalselt rünnatud:</b></p> <p>Säilita rahu, ära käitu paaniliselt, järelemõtlematult. Ära tee kiireid, mõtlematu otsuseid.</p> <p>Võta aega kuulamiseks ja leia jutuajamiseks rahulik koht.</p> <p>Täna teda, et ta otsustas sinuga oma muret jagada ja anna endale aru, kui raske tal võib olla sellest rääkida.</p> <p>Ütle talle, et usud teda. Inimesele, keda on väärkoheldud või seksuaalselt rünnatud, on oluline, et teised inimesed teda usuksid. Seda, et inimesed seksuaalvägivalla kohta valetaksid, juhtub väga harva.</p> <p>Toeta teda, öeldes: „Mul on kahju, et see sinuga juhtus”, „Mul on hea meel, et sa julgesid sellest mulle rääkida”, „Ma mõistan, et sellest rääkimine oli sulle raske, aga sa oled tubli, et julgesid abi küsida”, „Ma saan aru, miks sa ennast nii kohutavalt tunnend”.</p> <p>Toetu detailsele infole, mitte ettekujutusele.</p> <p>Ütle talle, et tema ei olnud juhtunud süüdi. Ainuke inimene, keda süüdistada, on ründaja, sest vägivaldset käitumist ei õigusta mitte miski.</p> <p>Aita tal otsida abi. Ole ta sõber, mine temaga kaasa abi otsima ja paku, et oled kogu selle aja vältel temaga koos. Ole tugev ja paku tuge.</p> <p>Ära luba, et sa ei räägi kellelegi. Rõhuta, et sa räägid juhtunust spetsialistile, kes saab professionaalset abi osutada.</p> <p>Tee protsessist täpsed märkmed, erista kuuldu ja enda mõtted või järeldused.</p> <p>Aita tal leida kohad, kust saaks abi otsida. (Kui laps on vahetu vägistamise ohver, siis tuleb jälgida, et säiliks vägistamisjäljed tema kehal ja riietel kuni spetsialistide saabumiseni).</p> <p>Kui oled ebakindel, konsulteerige kooli meditsiinitöötaja, psühholoogi, piirkondliku lastekaitse spetsialisti või sotsiaaltöötajaga.</p> <p>Kui tead või kahtlustad, et keegi alla 16-aastane isik on jäetud hooletusse või et ta on emotsionaalne, füüsilise või seksuaalse väärkohtlemise ohver (või kui on oht, et ta selle ohvriks langeb), on seadusest tulenev kohustus teavitada sellest politseid. Kõige otstarbekam on teavitada kohaliku politseiprefektuuri lastekaitsetalitust ja/või noorsoopolitseid.</p> <p><b>NB! Seksuaalse väärkohtlemise ohvrid võivad üritada loovtöodes seksuaalkuritegusid kirjeldades või neid kujutades oma olukorrast märku anda. Õpetaja roll on signalidest aru saada.</b></p>
---	--

## LISA 9. Toimimine õpilase kadumise või põgenemise korral

### Kadumis- või põgenemisjuhtumi korral

#### 1. Uuri kaasõpilastelt

- millal kadunud kaaslast viimati nähti?
- kus kadunud kaaslast viimati nähti?
- kas keegi teab, kuhu kadunud õpilane läks?
- kas keegi teab, miks kadunud õpilane ära läks (konflikt, keegi kutsus vmt)?
- kas keegi on temaga pärast lahkumist telefoni teel rääkinud?

#### 2. Püüa telefoni teel kadunud õpilasega kontakti saada.

#### 3. Informeeri juhtunust õpilase vanemaid, uuri, kas neil on kadunud õpilase kohta infot.

#### 4. Täpsusta, milline oli kadunud õpilase riietus.

#### 5. Teavita politseid numbril 112 ja vajadusel Põlva valla lastekaitse spetsialisti. Tegutse vastavalt politseilt saadud juhistele. **Kui lapse asukohta ja olukorra kohta puudub ka lapsevanematel info, on õpetaja kohustatud teavitama politseid.** Seda ka juhul, kui vanem ei soovi teavitamist, sest õpilase elu ja tervis võivad olla ohus.

#### 6. Informeeri kooli juhtkonda.

#### 7. Kontakteeru uuesti kadunud õpilase vanematega ja selgita, mida on õpilase leidmiseks tehtud ja mida veel ette võetakse.

#### 8. Kui kadunud õpilane leitakse, informeeri sellest kõiki osapooli, otsimine katkestatakse.

#### 9. Ära mine õpilast ise otsima, et mitte jätta ülejäänud õpilasi üksi!

### Järeldöö

#### 1. Aruta juhtunust õpilasega, et ta mõistaks olnud situatsiooni tõsidust. Välti süüdistamist ja õpilasega riidlemist, see ei aita tal olnud mõista ja oma tegude eest vastutust võtta.

#### 2. Vajadusel käsitle juhtunust kogu klassiga.

**LISA 10. Toimine juhul, kui õpilane omab või tarbib alkoholi, tubaka-, nikotiini- või neid asendavaid tooteid või muid keelatud aineid**

<p><b>Narkouimas või alkoholijoobes õpilane koolis</b></p>	<p>Sekku koheselt!  Rahulikult vesteldes ürita õpilane teiste klassikaaslaste juurest või teised tema juurest ära juhtida.  Kui õpilasega ei saa kontakti, kutsu kiirabi.  Ära jäta õpilast üksi, vajadusel anna esmaabi.  Alkoholi- või narkojoobe kahtluse korral tuleb teavitada politseid. Kui avaldus tehakse vihjena narkootiliste ainete kasutamise kahtlusest, võib politsei käsitleda seda konfidentsiaalsena. Avalduse võib teha ka anonüümselt.  <b>Joobe tuvastamine on politsei pädevuses.</b> Joobe tuvastamine alkomeetri abil kooli töötaja poolt on õigustühine, kuid võib olla koolipoolseks meetmeks, kui õpilane on nõus alkomeetri kasutamisega.  Politsei saab menetluses kasutada kooli töötaja poolt koostatud kirjalikku väliste joobetunnuste kirjeldust.  Teavita õpilase vanemat/hooldajat.  Kui politsei ei anna muud korraldust, tuleb vanem/hooldaja õpilasele kooli järele ja viib õpilase koju või vajadusel meditsiiniasutusse.</p>
<p><b>Keelatud ainete leidmine õpilase juurest</b></p>	<p>Kotti või õpilase kappi ei tohi loata avada. Küll aga võib paluda tal seda ise teha ja sisu näidata.  Äravõetud tubakatoode või muu keelatud aine antakse üle politseile.  Kui õpilane hoiab enda juures, tarvitab ise, vahendab või müüb narkootilisi aineid, on see kuritegu, millest tuleb alati teavitada politseid.  Alkoholi leidmisel teavitatakse vanemaid. Kui õpilasel puuduvad joobetunnused, ei ole politsei teavitamine kohustuslik. Äravõetu antakse üle lapsevanemale.  Keelatud ainete konfiskeerimisel tuleb täita keelatud ainete äravõtmise akt. (vt lisa 10.1)  <b>Vestlus õpilasega, kui on kahtlus, et ta tarvitab keelatud aineid:</b>  Ära püüa alustada vestlust, kui sul on kahtlus, et laps on parasjagu uimasti mõju all.  Püüa last mitte süüdistada. Kui eksid, võib see teie suhet lapsega tõsiselt rikkuda.  Arvesta, et uimastite kasutamine võib olla märk tõsisest masendusest. Mõtle läbi, kuidas kavatsed reageerida, kui õpilane tõepoolest tunnistab, et on uimasteid tarvitanud.  Palu õpilasel oma seisukohti kirjeldada ning kuulata hoolikalt, mida tal öelda on. Noored ei pruugi alati aru saada, et narkootikumide kasutamine võiks olla probleem.  Kui sul tekib kahtlus, et sulle uimastite kohta valetatakse, püüa jääda rahulikuks. Näita õpilasele, et muretsed eelkõige tema tervise ja</p>

	<p>heaolu pärast.</p> <p>Kinnita, et ta saab alati arvestada sinu toetuse ja abiga.</p> <p>Püüa talle põhjalikult seletada, missugune käitumine on lubatud ja missugune mitte.</p> <p>Püüa mitte ähvardada karistusega - see võib tunduda kiire ja lihtne lahendus, kuid tõenäoliselt sa nii soovitud tulemust ei saavuta. Samas informeeri võimalikest seadusest tulenevatest karistustest, noored peavad aru saama, et vastutavad nii oma tegude kui nende tagajärgede eest.</p> <p>Kui on kahtlusi, et õpilane on narkootiliste ainete mõju all, ei tohi mitte mingil juhul ähvardada karistuse või politseiga. Kuna paljud ained nõrgendavad pidurdusmehhanisme, võib inimene muutuda agressiivseks ning vigastada ennast või teisi või teha midagi muud mõtlematut. Kõige olulisem on, et õpilane saaks abi ja ravi.</p>
--	---

**LISA 10.1. Keelatud aine(te)/eseme(te) äravõtmise akt**

**Vastse-Kuuste Kool**

**Isik, kellelt aine(d)/ ese(med) ära võetakse**

**Nimi:** \_\_\_\_\_

**Klass:** \_\_\_\_\_

**Äravaõetav(ad) aine(d)/ ese(med):**

---

---

---

---

---

---

---

---

**Aine(te)/eseme(te) äravõtmise põhjus:**

---

---

---

**Aine(d)/eseme(d) võttis ära**

**Nimi:** \_\_\_\_\_

**Ära võetud aine(d)/ese(med) on üle antud**

**Nimi:** \_\_\_\_\_

**Allkirjad:** \_\_\_\_\_

---

---

---

**LISA 11. Muud kriisisituatsioonid, üldine esmaabi ABC ja loodusjõudude poolt põhjustatud olukorrad**

<p><b>Õpilase raske haigus (diabeet, astma, söömishäired vms)</b></p>	<p>Täpsusta teate tõepärasust õpilase enda või tema lähedastega. Vajadusel informeeri direktorit ja kooli teenindav pereõde. Õpilase loal räägitakse haigusest teistele õpilastele /klassikaaslastele. Õpilane jätkab oma õpinguid juhul, kui ta on selleks võimeline. Klassijuhataja suunab vajadusel lapsevanemaid võimaldama lapsele jutuajamist vastava spetsialistiga ( kooli arst, sotsiaalpedagoog, psühholoog). Kriisimeeskond tagab, et õpilasega ette tulla võivate kriitiliste olukordade jaoks antakse kooli töötajatele esmaabi ja toimetuleku juhend. Vajadusel tuleb kutsuda pereõde või muu spetsialist rääkima klassile antud haigusest. Klassikaaslased hoiavad õpilasega kontakt ka haiglas või kodus haige olemise ajal. Õpilase ja tema perekonna soove kuulatakse ja nendega arvestatakse.</p>
<p><b>. Üldine esmaabi ABC</b></p>	<p>Esmaabi andmine koosneb mitmest sammust: teadvuse, hingamise ja pulsi kontrollist ning elustamisest.</p> <p><b>TEADVUSE KONTROLLIMINE</b>          Proovi kannatanuga rääkida või kõneta teda.</p> <ul style="list-style-type: none"> <li><input type="checkbox"/> Raputa kergelt õlast.</li> <li><input type="checkbox"/> Kui kannatanu ei reageeri, näpista teda õrnalt põsest või kõrvast.</li> <li><input type="checkbox"/> Kui kannatanu siiski ei reageeri, kontrolli hingamist.</li> </ul> <p><b>HINGAMISE KONTROLLIMINE</b>          Aseta käsi kannatanu suu kohale, et tunda õhu liikumist.</p> <ul style="list-style-type: none"> <li><input type="checkbox"/> Kuula, kuidas kannatanu hingab. Kui hingamine on normaalne, on hingamisteed vabad (vaata peatükki minestustest), kui hingamine on norskav või lõrisev, on hingamisteed suletud (vaata peatükki hingamishäiretest), kui hingamist pole või on kramplik, tuleb kontrollida pulssi.</li> <li><input type="checkbox"/> Lükka kannatanu pea kuklasse ning kontrolli suud võõrkehade eest. Kui võõrkeha takistab hingamist, tuleb see eemaldada.</li> </ul> <p><b>PULSI KONTROLLIMINE</b>          Pulssi võid katsuda randmelt, kubemearterilt või unearterilt.</p> <ul style="list-style-type: none"> <li><input type="checkbox"/> Unearterilt on kõige mugavam pulssi võtta. Selleks tuleb leida kaelalt hingetoru, selle kõrval leiad kompides ka lihased. Lihaste ja hingetoru vahel on tunda pulseerimist. Oluline on meelde jätta, et unearterit ei tohi kompida mõlemalt poolt korraga ja pulssi tuleb võtta kahe sõrmega.</li> <li><input type="checkbox"/> Pulssi tuleb võtta vähemalt 10 sekundit, kuna see võib olla väga aeglane.</li> <li><input type="checkbox"/> Normaalne pulss on 60-80 lööki minutis.</li> </ul>



	<p><input type="checkbox"/> Pulsi puudumisel helista 112 ja alusta elustamisega</p> <p><b>SÜDAMEMASSAAŽI TEGEMINE</b> Aseta käed rinnaku keskele, nii, et mugav oleks.</p> <p><input type="checkbox"/> Toetu kannatanu rinna kohale ja tee 30 5-6cm sügavust vajutust.</p> <p><input type="checkbox"/> Sagedus peab olema 100-120 vajutust minutis.</p> <p><input type="checkbox"/> Kui soovid, tee ka kunstlikku hingamist. Aseta üks käsi lõuale ja lüikka pea kuklasse ning teisega suru ninasõõrmed kinni. Aseta oma huuled tihedalt kannatanu suule ning puhu sügavalt.</p> <p><input type="checkbox"/> Jälgi, et rind tõuseks ja vajuks ning siis korda tegevust.</p> <p><input type="checkbox"/> Kui otsustad kunstlikku hingamist mitte teha, tuleb elustada järjepidevalt.</p> <p><input type="checkbox"/> Kui juuresolijaid on mitu, kutsu nad ennast aitama.</p> <p><input type="checkbox"/> Jätka elustamist kolmekümne vajutuse ja kahe sisse hingamisega kiirabi saabumiseni.</p> <p><input type="checkbox"/> Kindlasti ei tohi vahepeal puhata või lõpetada elustamist, kui just kannatanu süda ise lööma ei hakka.</p>
<p><b>Loodusjõudude poolt põhjustatud olukorrad</b></p>	<p>Loodusjõududest põhjustatud kriisijuhtumid on üldjuhul ette prognoositavad ja võimaldavad reeglina kriisimeeskonnal valmistuda võimaliku õnnetuse tagajärgede leevendamiseks ning likvideerimiseks.</p> <p>Kriisiolukorrana käsitletakse: tormi (sh lumetormi), kui tuule keskmine kiirus on alates 25 m/s või tuulepuhangud alates 33 m/s, millest tulenevalt on ohustatud kooli tavapärase toimimine; ohtlikult madalat temperatuuri, tegelikult toimiv välisõhu temperatuur on: 1) miinus 20 °C ja madalam (õppetunnid jäetakse ära 1.–6. klassis); 2) miinus 25 °C ja madalam (õppetunnid jäetakse ära 7.–9. klassis); ohtlikult kõrget temperatuuri, kui mitmepäevane temperatuur on üle +32°C.</p>

## LISA 12. Toimimine bioloogilise ohu korral (COVID-19 või muud ulatuslikud viirused)

**Haigestumise ja lähikontaktsuse juhtumite korral ning muudes bioloogiliste ohuteguritega seonduvates tegevustes lähtub kool hetkel kehtivatest riiklikest juhistest.** Täpse info leiab Haridus- ja Teadusministeeriumi kodulehelt <https://www.hm.ee/et/koroona>

**COVID-19** on viiruse SARS-CoV-2 tekitatav haigus, mis hakkas levima 2019.aasta lõpus. Nakatumine toimub piiskadega väljahingatavas õhus.

**Hinnanguline peiteaeg:** 2-14 päeva. Sümptomid: palavik, köha, hingamisraskused, lihasevalu, väsimus.

**Ennetamine:** kokkupuudete vältimine haigetega, kätehügieen, maski kasutamine, hajutamine, töökorras ventilatsioon, tuulutamine, vaksineerimine, testimine nakkuste tuvatsamiseks.

**Viiruse leviku tõkestamiseks** lapsevanemad ega külalised koolimajja ei sisene. Kohtumine õpetajate või juhtkonnaga tuleb eelnevalt kokku leppida. Kontaktnumbrid on kättesaadavad kooli kodulehel ja koolimaja välisustel olevatel teadetel.

### **Info ja nõuanded**

Haridus- ja Teadusministeeriumi infotelefonid 5690 0353, 5690 0353 või 5690 0340.

Koroonaviirusega seotud küsimuste infotelefon 1247.

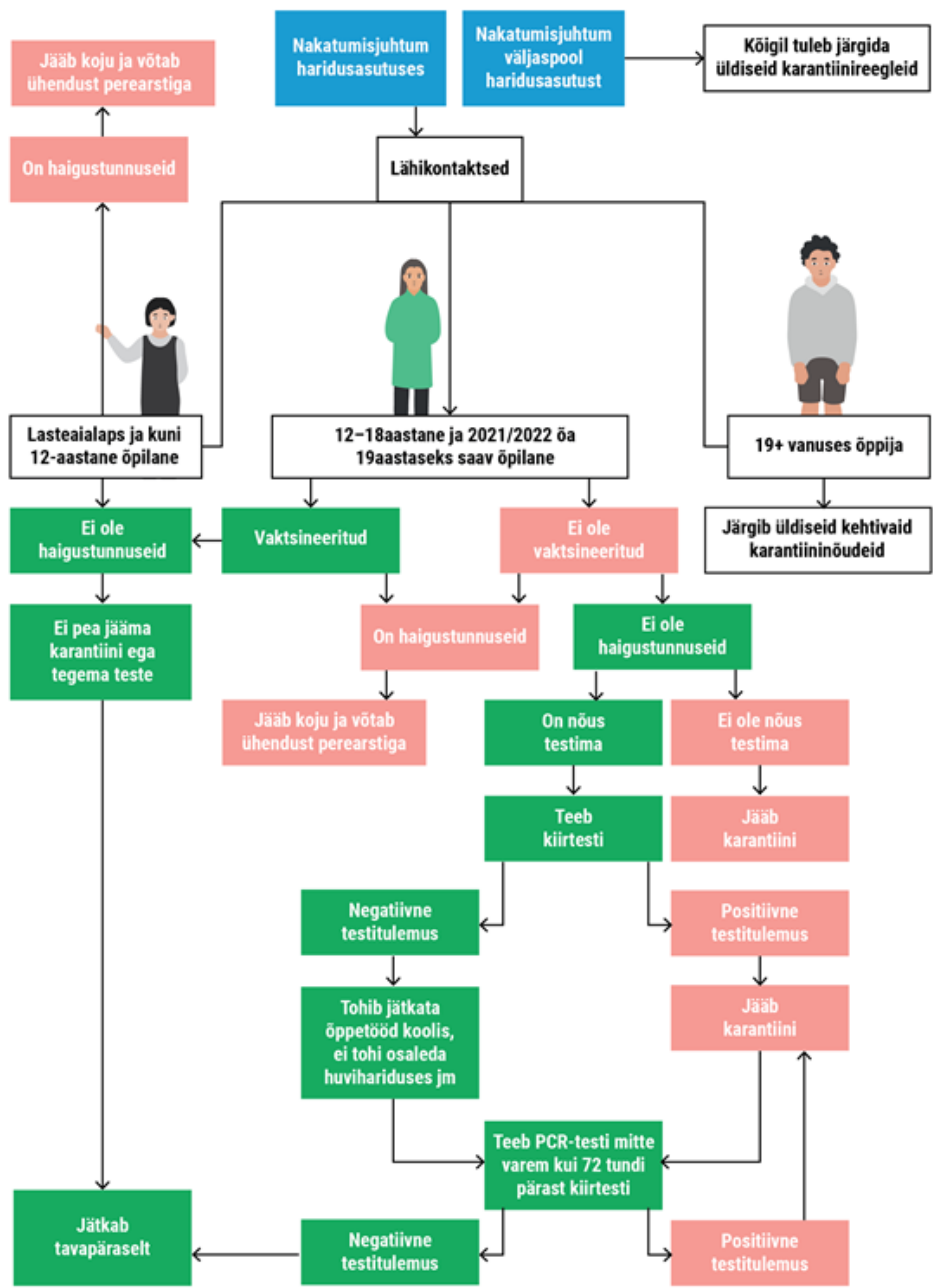
Vastse-Kuuste perearstikeskuse telefon 792 0366.

### **Viiruse leviku tõkestamise olulised ennetusmeetmed koolis**

- 1) Kooli sisenemisel ja klassides on käte hügieeniks tagatud desinfitseerimisvahendid, sööklas ja tualettruumides on olemas kätepesuvahendid, ühekordsed paberrätikud ning kätehügieeni plakatid.
- 2) Käsi tuleb pesta sooja voolava vee ja seebiga vähemalt 20 sekundit. Vajadusel kasutada alkoholipõhist (vähemalt 70% alkoholisisaldusega) käte desinfitseerimisvahendit. Noorematele õpilastele tuleb õige kätepesutehnika praktiliselt ette näidata.
- 3) Vähendame erinevate gruppide kokkupuutumist nii palju kui võimalik. Üritusi kavandades tuleb kaaluda nende vajalikkust ja maandada viiruse leviku riske, korraldades ürituse hajutatult ja väiksemates rühmades. Õppekäike ja ekskursioone on soovitatav korraldada klasside või rühmade kaupa.
- 4) Koolimajas tuleb tagada kvaliteetne ventilatsioon ning regulaarne ja piisav tuulutamine.
- 5) Vähemalt 1 kord koolipäeva jooksul desinfitseerida puutepindu (ukseligid, käsipuud, lülitid, seebidosatorite vajutuskohad, WC loputuskastide nupud jms).
- 6) Igapäevase märgkoristuse käigus pesta erinevad pinnad (pingid, lauad, ukseligid, lülitid jm) tõhusalt nõuetekohaste pesemis- või desinfitseerimisvahenditega.
- 7) Õpilaste juhendamine hingamisteede hügieeni osas. Kui aevastatakse või köhitakse, siis tuleb katta oma suu ja nina ühekordse salvrätikuga ning panna see koheselt prügikasti ja puhastada seejärel käed. Kui ei ole salvrätikut, siis kasutada oma varrukat (küünarvarre osa), aga mitte paljast kätt.
- 8) **Kooli tulevad vaid terved õpilased ja personal. Õpetajatel on õigus saata haigusnähtudega laps koju.**
- 9) Kooli töötajad, kes pole vaksineeritud või kelle vaksineerimiskuur pole lõppenud, peavad korra nädalas tegema antigeeni kiirtesti. Testimist teostab kooli teenindava Vastse-Kuuste perearstikeskuse pereõde.

10) Kui koolis tekib nakkusjuhtum, siis tuleb juhendada Haridus- ja Teadusministeeriumi juhised <https://www.hm.ee/et/koroona#haigestumine>

Kuidas käituda nakkusjuhtumi korral haridusasutuses?



### **Teabevahetuse korraldamine**

Teabevahetuseks kasutatakse kooli kasutuses olevaid kokkulepituid teavitamise kanaleid (eKool, kooli koduleht, Facebook, infotahvliid jm). Koolijuht koos kriisimeeskonnaga otsustab info liikumise (kellele, millises formaadis ja kes edastab) ning sõnastab põhisõnumid ja tegevusprioriteetid. Sõnumite edastamisel on oluline selgus, lihtsus, ajakohasus ja nähtavus. Meediapäringutele vastab ainult koolijuht, kes annab kooli pidajaga või Terviseametiga kooskõlastatud infot. Enne meediasuhtlust teavitab koolijuht oma asutuse meediasuhtlusest (intervjuud, kajastused, ajakirjanike päringud) Põlva valla avalike suhete spetsialisti. COVID-19 haigusjuhtumite korral teavitab koolijuht Põlva valla haridusosakonna juhatajat.

### **Nakkuse leviku üle otsustamine ja kooli sulgemine**

Nakkushaiguste ennetamise ja tõrje seaduse alusel otsustab nakkushaiguse epideemilisest levikust tuleneva ohu üle Terviseamet talle laekuvate andmete alusel. Kui haridusasutuse piirkonnas on tuvastatud kohapealne COVID-19 levik, annab tegutsemisjuhtumiseid Terviseamet, lähtudes piirkonna epidemioloogilisest olukorrast. Terviseametil on lisaks haridusasutuste ajutisele sulgemisele õigus nõuda desinfektsiooni või puhastuse läbiviimist ning inimeste terviseuuringute korraldamist ja nakkushaiguse diagnoosimist. Sama seadus ütleb, et kooli pidaja võib ajutiselt sulgeda enda juhitava asutuse, kooskõlastades selle Terviseametiga.